

TUTO

Impédance équivalente des enceintes acoustiques

P76



CATHERINE DE FACE GENIX AUX RETOURS

P46



AU GIGI > VOID SONORISE LA PINÈDE

P34

TEST

■ **MARTIN AUDIO**
Blackline XP 12
Enceinte amplifiée large bande



P82



TEST

■ **STARWAY**
Modena
Lyre Wash

P90



L 15394 - 473 - F: 6,00 € - RD





Gigi

Ramatuelle

Un cocon sonore en bord de plage

Située sur la presqu'île de Saint-Tropez, la plage de Pampelonne déroule son sable sur 4,5 km. Connue des seuls pêcheurs jusqu'à la Seconde Guerre mondiale, elle est depuis devenue un haut lieu du tourisme estival. Occupant le cœur d'une pinède bordant le site, Gigi est un établissement de plage dont l'installation son et lumière a été imaginée et réalisée par Colorsonic, la société de Gérard Giraudon. Visite privée.

FICHE TECHNIQUE

DIFFUSION

- 30 x Void Cyclone 55 Void
- 10 x caissons de basse Void Cyclone Bass
- 6 x Void Cyclone 8
- 4 x caissons de basse Void Stasys 118 version IP 55
- 4 x Void Indigo 6s
- 2 x Void Cirrus 6.1
- 20 x Rockustics Periscope 6
- 3 x caissons Rockustics 12"

MATRIÇAGE AUDIO

- 1 x baie 42U
- 1 x bandeau 24 x RJ45
- 1 x switch 24 ports PoE
- 4 x matrices audio Ecler 12in/12out
- 8 x amplificateurs 4 x 1 300 W
- 1 x pack limiteur afficheur Amix
- 4 x écrans tactiles
- 1 x ordinateur NuC gestion matricage + Any Net
- 1 x Duo-Net Player Ecler audio émetteur récepteur

RÉGIE DJ

- 3 x lecteurs USB Pioneer CDJ2000
- 1 x table de mixage Pioneer 900 Nexus
- 3 x protections pour CDJ2000 Desksaver
- 1 x protection pour 900 Nexus Desksaver
- 2 x retours Pioneer XPRS 10
- 1 x micro HF Shure SLX 24E Beta 58
- 1 x lecteur réseau multiformat Yamaha Musicast



© DR

Plus qu'un simple restaurant de plage, le concept du Gigi, qui appartient au groupe Paris Society, dirigé par Laurent de Gourcuff, est celui d'un complexe de loisirs décontracté chic, niché dans une pinède, où tout est prévu pour que les hôtes passent un bon moment. Le restaurant de 240 couverts n'est ouvert que pour le service du déjeuner. Il jouxte le bar Bellini avec piscine et bains de soleil, un espace spa et santé, un terrain de pétanque et un concept store de vêtements et objets trendy. Un véritable village qui n'oublie pas les enfants et ados. Ils disposent du Gigi Circus, un club de 350 m² dans la pinède, avec animateurs dédiés. Et, bien entendu, la plage est attenante.

En plus du chant des cigales, qui berce généreusement le lieu, des musiciens et un DJ se relaient pour animer le site pendant le service. Pour assurer la couverture sonore du vaste espace, l'exploitant a sollicité Colorsonic, société implantée à Villeneuve-Loubet et spécialisée dans la conception et l'installation

de solutions de sonorisation et d'éclairage (voir encadré ci-dessous).

C'est sur le site du Gigi que nous retrouvons Gérard Giraudon, qui dirige l'entreprise, et Christophe Orlando, son directeur technique.

SONO Mag : Quelles ont été les consignes de votre client quand il vous a sollicité ?

Gérard Giraudon : *Le Gigi est un restaurant ouvert pour le déjeuner, lequel peut se prolonger assez tard dans l'après-midi.*

Nous devons imaginer un système de sonorisation qui permette de diffuser de la musique d'ambiance jouée par un DJ, d'une part, mais aussi d'amplifier un groupe de musiciens qui intervient à différents moments de la journée en live.

Bien souvent, le cahier des charges de nos clients se focalise sur la sonorisation d'ambiance, sans ambition particulière concernant le niveau de diffusion. Mais l'expérience nous dicte de compléter ces informations en jetant un œil sur les programmes live. Et, la plupart du temps,

COLORSONIC

La SAS Colorsonic a été créée en 2005 pour remplacer l'EURL Giraudon, qui existait depuis 1986. Ses principaux associés sont Gérard Giraudon, Pascale, son épouse, et Christophe Orlando, le directeur technique.

Historiquement spécialisée dans le domaine du son, Colorsonic a ajouté depuis une dizaine d'années des compétences en lumière et vidéo. Ses clients sont principalement des investisseurs d'établissements de luxe, clubs, restaurants, hôtels... Mais la société ne néglige pas les demandes plus modestes, en cherchant à répondre efficacement dans les contraintes budgétaires données.

L'ADN de Colorsonic trouve ses racines dans la création d'univers. L'une de ses forces est la connaissance parfaite des différents métiers de ses clients, pour proposer une adaptation aux divers besoins, avec la préoccupation constante de fournir des solutions assurant un bon retour sur investissement.

Le temps des clubs installés dans un hangar avec des ponts au plafond pour fixer des projecteurs est révolu. L'importance de l'esthétisme, du concept, du prestige, avec de grandes exigences des architectes d'intérieur, est aujourd'hui le quotidien de Colorsonic. Et ses équipes cherchent à être présentes le plus tôt possible dans les projets pour intégrer les solutions techniques dès l'origine dans les concepts.

La société s'est impliquée dans des projets marquants tels que la déclinaison Oyyo du Club Med, qui a ouvert en 2001 avec le slogan « Si tu dors, t'es mort ». Dès cette époque, la distribution des signaux avait été imaginée en réseau pour assurer la modularité des sites. La recherche de solutions innovantes est une marque de fabrique de Colorsonic, tout comme la capacité à inscrire des technologies son et lumière proche de celles du spectacle vivant dans des projets dont la logique de réalisation est proche de celle des univers du bâtiment.

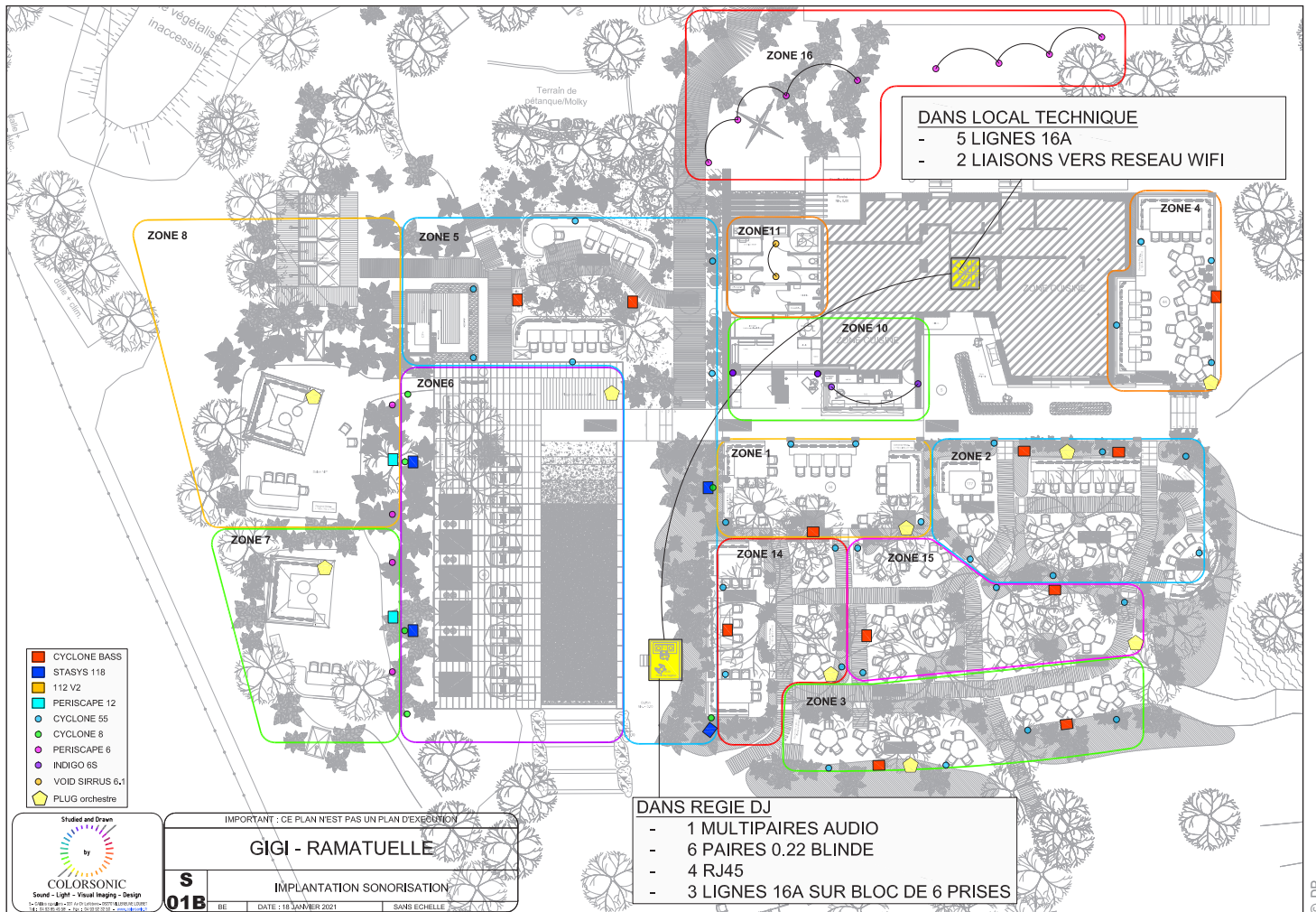
Chaque technicien de la société a la capacité de piloter un chantier, de l'origine jusqu'à la mise en route, avec des compétences transversales en son, lumière et vidéo. Et si cela s'avère nécessaire, les équipes n'hésiteront pas à manier des outils de TP. Percer un mur en béton pour passer un câble ne leur fait pas peur.

L'équipe technique est supervisée par Christophe Orlando, qui cherche d'ailleurs en permanence des candidats qui souhaiteraient s'impliquer dans le projet, sur la Côte d'Azur ou à Paris. Quel avenir pour Colorsonic ? L'envie pour Gérard Giraudon d'ouvrir son capital à un investisseur intéressé par les fortes perspectives de développement de la structure, Colorsonic disposant du carnet d'adresse et du savoir-faire spécifiques de cet univers de l'hôtellerie restauration animation de luxe.



© EM

Gérard Giraudon avec Christophe Orlando, le directeur technique associé de Colorsonic.



La sonorisation est organisée en 15 zones. L'exploitant a accès au réglage du niveau de chaque zone, plus à un volume global des basses.



Pour la piscine, une diffusion trapue est prévue, avec des subs 18" et des 8" coaxiales répartis sur quatre points aux angles de la zone.

nous constatons que les demandes en niveau SPL seront probablement bien supérieures à ce que le client a imaginé. A nous de trouver des solutions pour proposer un système avec de la réserve, tout en respectant le budget alloué. Sans compter l'impact visuel des enceintes, qui est toujours validé une fois que le système est en route, mais parfois compliqué à faire admettre en amont, sur des aspects esthétiques en général.

■ **Les emplacements possibles pour les points de diffusion sont assez contraints par la topologie du site. Quelle démarche permet de faire les choix ?**

Christophe Orlando : Nous commençons par réaliser une implantation idéale,



© DR

© ROMAIN RICARD

sans nous occuper des contraintes liées aux points d'accroche, aux végétaux ou à la décoration. Ensuite, nous adaptons ce design au profil du site, en négociant avec les architectes et décorateurs pour proposer la meilleure solution possible. Sur la zone de restauration, par exemple, on nous avait demandé de placer les enceintes au-dessus des grands tauds en toile épaisse. Bien sûr, cela les rendait invisibles. En revanche, le son des enceintes aurait été atténué et filtré par ces obstacles et les convives auraient perçu un résultat très dégradé. Nous avons expliqué cet enjeu et obtenu de placer les enceintes sous les toiles. C'est un travail d'équipe où chacun doit essayer de comprendre les contraintes des autres corps de métier pour tendre vers le résultat le meilleur possible.



© EM

La table d'hôte est un espace indépendant privatisable, où les convives disposent de leur propre chef. La diffusion sonore est assurée par des 6" coaxiaux de marque Rockustics, installés en périscope et associés à des subs 12" dissimulés dans les buissons. Le même principe est prévu dans les cabanes Ischia et Ponza.



Le décorateur souhaitait que les enceintes soient placées au-dessus des toiles. L'équipe de Colorsonic a expliqué les enjeux et obtenu des emplacements favorables à la qualité sonore attendue.

■ Comment s'organise la sonorisation du groupe de musiciens ?

G. G. : Le batteur est installé en fixe. Les autres musiciens – un bassiste, un guitariste et la chanteuse – déambulent parmi les convives. Ils sont équipés de systèmes HF reliés à une console installée à proximité de la régie. Il n'y a pas de technicien, ils gèrent eux-mêmes leur balance. Le mixage est diffusé dans tout le système et sert aussi de retour aux musiciens. Le DJ envoie depuis la régie certains éléments sonores et contrôle aussi l'interface utilisateur de l'installation pour pousser le niveau sonore de la zone où se trouvent les musiciens, de façon à suivre leur évolution dans le lieu.

■ J'ai remarqué des embases RJ45 implantées en différents lieux du site dans des boîtiers étanches. Quelle est leur utilité ?

C. O. : Nous avons en fait déployé un réseau Dante sur le site pour permettre à des artistes de se brancher à proximité du lieu où ils jouent sans avoir à tirer de câbles analogiques vers la régie. C'est une façon d'anticiper des besoins futurs, sans même qu'ils soient clairement définis par le client. Il serait par exemple possible de relier une console de mixage à ce réseau côté plage pour assurer le mixage d'un groupe pour un concert.



Avant le service, les musiciens réalisent une brève balance. Le batteur est installé en périphérie tandis que les autres musiciens déambulent. Le booth DJ est logé sur une estrade.

■ Le matériel reste-t-il installé toute l'année où y a-t-il un hivernage ?

G. G. : Nous inaugurons cette année l'installation du Gigi. Nous démonterons les enceintes après la saison avant de les nettoyer et de les stocker au sec. La majorité des installations que nous réalisons sont en extérieur, et souvent dans un environnement exigeant, que ce soit au bord de la mer ou en montagne. Nous avons cherché chez nos fournisseurs du matériel capable de supporter ces conditions, avec les changements de température, d'humidité ambiante, l'oxydation, la présence de rayonnement UV, etc. Nous avons trouvé chez Void du matériel vraiment adapté. D'une part, pour le côté esthétique, avec une vraie recherche dans les formes, et, d'autre part, bien entendu, pour le côté technique.

Le baffle des enceintes est en résine anti-UV laquée, qui s'apparente à du gel-coat, le produit utilisé pour le revêtement des coques de bateaux. L'accastillage est en inox 316, les câbles passent par des presse-étoupe. Et, même pour des versions de couleur particulière, telle que celle du Gigi, la résistance à l'environnement extérieur est excellente.

■ Comment se réalise l'adaptation de la couleur ?

C. O. : Il est possible de demander au fabricant de peindre les enceintes dans une couleur spécifique. Le délai est d'une douzaine de semaines. Lorsque nous réalisons nous-mêmes la peinture, comme ce fut le cas pour les enceintes du Gigi, nous démontons les grilles, les haut-parleurs et



Un réseau Dante est déployé sur le site pour assurer une modularité totale de la distribution audio.



La teinte des enceintes a été choisie pour que ces dernières se fondent dans l'environnement. Il n'était pas permis de percer les arbres. Tout l'équipement a donc été saigné.

les différents accessoires, nous passons le baffle à l'acétone pour enlever le lustre, nous les ponçons ensuite à l'eau pour les égrener avant de passer deux couches de peinture et une couche de vernis mat. Nous utilisons des bombes de peinture de carrossier, réalisées par un professionnel à la couleur souhaitée. Nous laissons d'ailleurs dans l'établissement une bombe à la teinte, permettant de faire des retouches sur le matériel si nécessaire.

Les enceintes accrochées ici sont peintes dans une couleur qui rappelle celle des structures en bois. Les enceintes disposées dans la végétation sont noires pour être tout à fait dissimulées.

■ Un entretien régulier est-il nécessaire durant la saison ?

C. O. : A part un coup de chiffon de temps en temps, il n'y a rien à prévoir. Et on ne note ni défaillance ni panne des produits.



Cherchez bien, et vous trouverez peut-être où est caché l'un des subs. Il est noir pour se fondre dans la végétation.

■ Le Gigi est un ERP (établissement recevant du public). Il est donc soumis à des règles de sécurité concernant des messages d'urgence. Comment l'installation de sonorisation est-elle interfacée de ce point de vue-là ?

C. O. : Notre installation est totalement indépendante de celle destinée à diffuser les messages d'urgence. Mais nous avons implanté une interface Amix qui, en cas de diffusion d'un message de sécurité, vient couper l'alimentation secteur de notre matrice de distribution audio. Nous garantissons donc que la sonorisation s'éteint instantanément pour éviter tout masquage de l'alerte sonore.

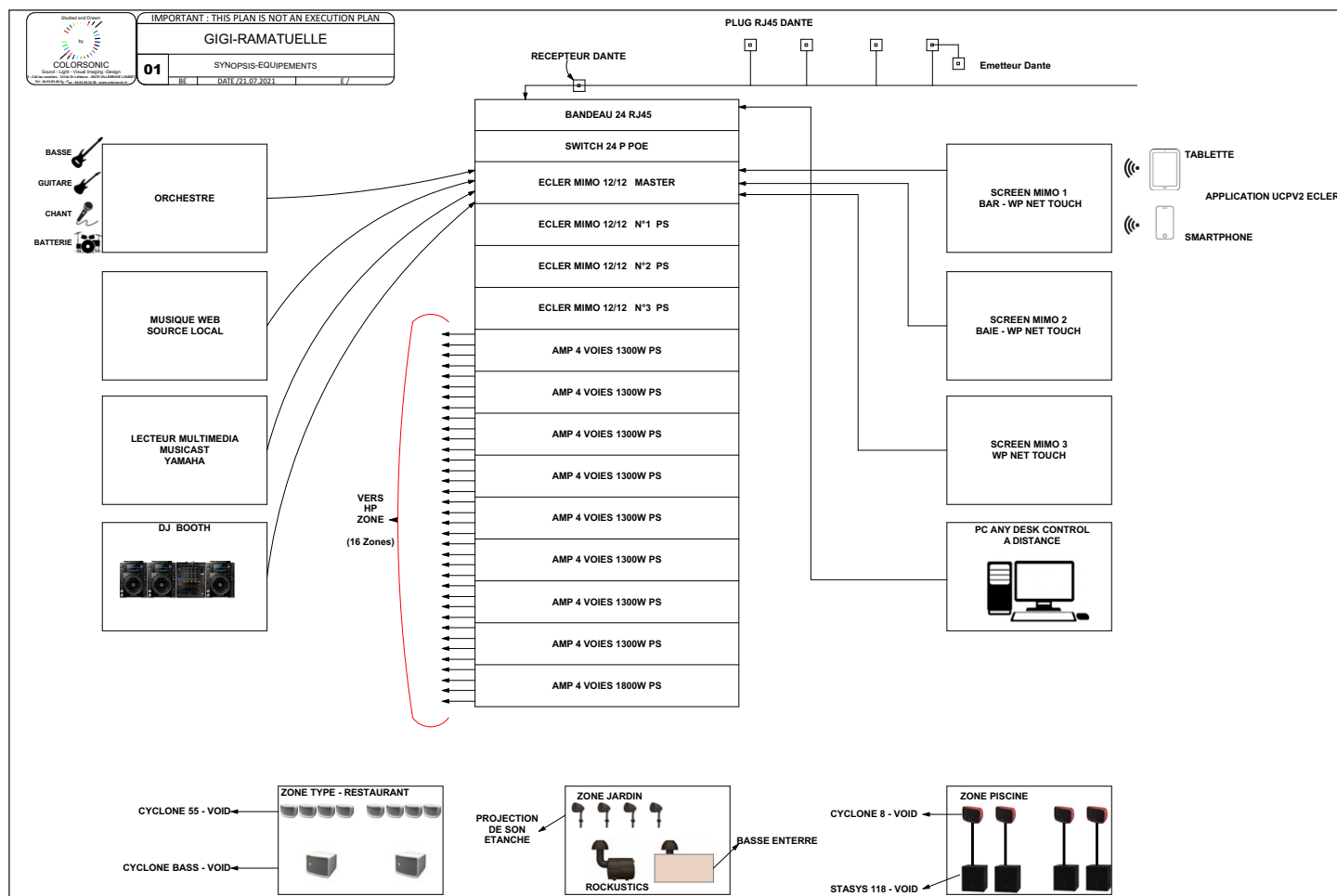
■ Vous avez aussi conçu et implanté une installation lumière.

G. G. : Il est en effet prévu que le Gigi ouvre également le soir, dans un mode assez calme d'un point de vue du son, mais évidemment beaucoup plus exigeant en ce qui concerne la lumière. Un designer lumière a travaillé sur l'ensemble, et les produits ont été posés par un électricien. Colorsonic s'est chargé de concevoir et de mettre en œuvre la gestion des lumières,



Le rôle de Colorsonic consiste aussi à optimiser le budget. Au Gigi, l'une des solutions a été de référencer des modèles Nexo DTDAMP, au rapport qualité prix très favorable. Ils sont associés à un matricage de marque Ecler, qui assure également le traitement. Ce nodal est situé au sous-sol de la maison.

articulée autour d'un système Sunlight. Il y a environ 780 sources lumineuses sur le site, qui sont organisées en un grand nombre de zones. Un massif de végétaux, par exemple, représentera une zone. Sur ce chantier, nous avons joué le rôle d'interface entre les deux univers très



Avec 780 points lumineux répartis sur le site, l'éclairage représente une part non négligeable du projet. Esthétiquement, les luminaires font l'objet du même soin que les enceintes acoustiques.

différents que représentent les designers lumière et les électriciens. Nous avons expliqué comment les produits se relient, comment les éléments communiquent et conçu les interfaces utilisateurs pour permettre à l'équipe du restaurant d'exploiter les différentes mises en scène choisies par le designer, suivant l'heure, la luminosité naturelle, l'ambiance recherchée.

■ **Avez-vous prévu un monitoring à distance de l'installation, avec identification des erreurs en vue de la maintenance ?**

G. G. : Pour le son comme pour la lumière, nous pouvons en effet, sur un ordinateur ou un téléphone distant, détecter les problèmes qui surviendraient dans l'installation, les localiser et décider d'intervenir ou de contacter l'établissement pour organiser une opération de maintenance.

Dans le cadre exigeant de la réalisation d'un établissement de cette ambition, l'expérience que Colorsonic a accumulée depuis des décennies est un atout considérable. Assurer une veille technologique constante pour dénicher les produits pertinents, savoir les personnaliser et les mettre en œuvre tout en conservant une capacité d'adaptation constante pour répondre aux inévitables modifications apportées au projet représente la vraie valeur ajoutée des équipes de la société.

Mission accomplie pour le Gigi, la « maison de plage », comme aime à la désigner l'équipe d'accueil, où chaque hôte vit la joie d'être ensemble et savoure les plaisirs gourmands qui suspendent le cours du temps.